

# PROGRAMACIÓN

SETEMBRO-DECEMBRO 2021

Rede Museística Provincial de Lugo



REDE MUSEÍSTICA  
PROVINCIAL DE LUGO



DEPUTACIÓN  
DE LUGO



Cultura

VICEPRESIDENCIA

# ÍNDICE

|   |    |
|---|----|
| Programación escolar .....                      | 2  |
| - Actividades comúns para os catro museos ..... | 4  |
| - Museo Provincial de Lugo .....                | 14 |
| - Museo Fortalezas San Paio de Narla .....      | 18 |
| - Pazo de Tor .....                             | 21 |
| - Museo Provincial do Mar .....                 | 23 |
| Programa extraescolar .....                     | 25 |
| - Actividades comúns para os catro museos ..... | 26 |
| - Museo Provincial de Lugo .....                | 31 |
| - Museo Fortalezas San Paio de Narla .....      | 32 |
| - Pazo de Tor .....                             | 36 |
| - Museo Provincial do Mar .....                 | 39 |



# PROGRAMACIÓN ESCOLAR

CURSO 2021-2022

# PROGRAMACIÓN ESCOLAR

A Rede Museística Provincial, dependente da área de Cultura da Deputación de Lugo, a través dos departamentos de didáctica dos catro museos que a integran (Museo Provincial de Lugo, Museo Fortaleza San Paio de Narla, Museo Provincial do Mar e Museo Pazo de Tor) pon a disposición dos centros escolares a súa programación para o curso escolar 2021-2022.

Como cada ano, o obxectivo primordial que perseguimos é achegar o patrimonio conservado nos nosos museos ao alumnado e, para acadalo, ofrecemos un conxunto de propostas caracterizadas polo seu compoñente educativo, lúdico e multicanle.

Consideramos que os museos son espazos de afecto nos que aprender debe ser unha tarefa divertida, polo que cada unha das nosas iniciativas está enfocada a que o alumnado sexa non só participe, senón tamén protagonista da mesma.

Do mesmo xeito, conscientes da nova realidade que vivimos por mor da COVID-19, ofrecemos actividades que poden ser realizadas tanto presencialmente nos museos coma de xeito virtual, e mesmo en ambos formatos. Ademais, contamos con "maletas viaxeiras" dispostas a romper barreiras e distancias, listas para desprazarse ata os centros escolares cargadas de coñecemento e diversión.

O equipo humano da Rede Museística Provincial de Lugo traballa cada día para tecer lazos coa comunidade educativa, e afronta con ilusión este novo curso escolar. Descubre a nosa programación e contacta con nós na plataforma educativa: [www.comunidadermpl.es](http://www.comunidadermpl.es)



## **VISITA DE INICIACIÓN AO MUSEO**

A Rede Museística Provincial ofrece aos centros escolares “**visitas de iniciación**” a cada un dos catro museos que a integran: Museo Provincial de Lugo, Museo-Fortaleza San Paio de Narla, Museo Pazo de Tor, Museo Provincial do Mar.

Ditas visitas poderán ser presenciais, recibindo ao alumnado no museo, ou inmersivas, empregando os recursos 3D dispoñibles na nosa plataforma educativa. Do mesmo xeito, poderán ser adaptadas a temáticas concretas que sexan de interese para o profesorado ou para o alumnado, sempre que estean en relación coas coleccións expostas.

## **EFECTO ESPELLO: RETRATO, AUTORRETRATO E SELFIE**

O desexo do ser humano de efixiarse ou inmortalizarse para a posteridade foi unha constante ao longo da historia: a pintura, a escultura ou a numismática son disciplinas nas que o retrato tivo especial relevancia e significado. A invención da fotografía cambiou por completo o concepto e o formato deste tipo de representacións, ata o punto de que, na actualidade, podemos “inmortalizar” a alguén ou facer un “selfie” en calquera momento e lugar.

Esta proposta didáctica está enfocada en dar a coñecer, a través das obras expostas nos nosos museos, a historia e evolución do retrato nas diferentes artes plásticas, a intención que hai detrás deste tipo de representacións, o seu significado ou que artistas destacaron por cultivar este xénero.

Falaremos de retratos, de autorretratos e da revolución que supuxo o “selfie”, veremos a diferenza entre unha representación calculada ata o máis mínimo detalle e a inmediatez dunha fotografía tomada sen pensar, e preguntaremos se a intención e o significado de retratarnos variou co paso do tempo ou se, pola contra, segue mantendo a mesma esencia e intencionalidade.



Trátase dunha actividade que pode realizarse tanto presencialmente como de xeito virtual, así como en calquera dos catro museos da Rede Museística Provincial de Lugo (ou mesmo nos catro):

- **No Museo Provincial de Lugo**

Veremos a evolución e os distintos tipos de retrato a través da pintura, a escultura e a numismática: efíxies en moedas, bustos, retratos de familia e individuais, representacións de medio corpo e de corpo enteiro, etc. quen se representa e por que? Como se representa a un rei ou raíña e como ás persoas doutras clases sociais? Que nos queren dicir os detalles dos ambientes e dos espazos nos que se retratan? Reflexionaremos sobre estas cuestións mentres percorremos as coleccións do museo.

- **No Museo Pazo de Tor**

Veremos a colección de retratos conservados no pazo, nos que figuran os membros da familia que viviu nel, como a súa derradeira propietaria, D<sup>a</sup> María Paz Taboada. Reflexionaremos sobre a importancia deste tipo de representacións nos contextos pancegos e sobre como conforman, xunto co resto do patrimonio conservado no pazo, un auténtico “retrato dun sector social”: neste caso, da fidalguía galega.

- **No Museo Provincial do Mar**

O noso Museo do Mar é o “retrato” das xentes San Cibrao e da Mariña Lucense. Cando cruzamos as súas portas recíbenos cos retratos de D<sup>a</sup> Manuela Goñi e D. José M<sup>a</sup> Fernández, matrimonio migrante que aportou o diñeiro co que se construíu o edificio, que naceu como escola. Tamén contamos co retrato do profesor que iniciou, xunto co seu alumnado, as coleccións que deron orixe ao museo, D. Francisco Rivera Casás. E, por último, na colección de fotografías doadas polos veciños e veciñas da zona, contamos con diversos retratos dos traballadores e traballadoras dos oficios do mar. Falaremos e reflexionaremos sobre o significado de cada tipo de retrato, apreciaremos o contraste entre os retratos de oficios do mar e os “selfies” que adoitamos sacar actualmente na praia e coñeceremos a relación do mar coa disciplina do retrato.

- **No Museo-Fortaleza San Paio de Narla**

Os retratos que conservamos en San Paio de Narla móstrannos ás persoas anónimas, aos traballadores e traballadoras do campo que non posan nin se engalanan para ser retratadas, senón que nos mostran os labores da súa vida diaria. Aquí falaremos doutro tipo de retrato, diferente e afastado das fastosas representacións da realeza, da nobreza ou da burguesía; e reflexionaremos sobre a diferenza entre o “realismo” deste tipo de imaxes e a “realidade maquillada” das que consumimos nas redes sociais. Se o Pazo

de Tor era un “retrato da fidalguía”, o Museo-Fortaleza de San Paio de Narla é o “retrato da xente do campo”.

## ESCAPE ROOMS: XOGA EN REDE



A Rede Museística Provincial de Lugo oferta varias *escape room* que teñen como obxectivo chegar á rapazada as diferentes coleccións dos museos de xeito interactivo, lúdico e interdisciplinario. Os xogos *escape room* son actividades, cada vez máis estendidas, nas que as persoas participantes empregan a lóxica, os seus coñecementos e o enxeño para resolver probas dentro dunha misión que deben completar. Desde a Rede Museística

Provincial consideramos fundamental espertar na infancia e na xuventude a curiosidade e o respecto polo patrimonio e, con esta proposta, pretendemos fomentar o descubrimento do patrimonio conservado nos nosos catro museos a través da gamificación ou aprendizaxe baseada en xogos.



As nosas *escape room* compóñense de diferentes xogos, con temáticas específicas, nos que cada participante se mergullará nas coleccións dos museos empregando como plataforma as visitas virtuais 3D das que dispoñemos. Cada aventura está integrada na visita virtual mediante puntos interactivos de cores, nos que se atopan as diferentes probas que se deben resolver. Ademais, todas as *escape room* contan cunha personaxe que irá guiando á persoa participante durante todo o percorrido ata completar a misión.

### Dez aventuras para escoller:

1. **Lugo romano:** Coñecemos a vida da antiga *Lucus Augusti* da man dunha moza castrexa que se infiltra na cidade. Itinerario: coleccións de arqueoloxía de época romana.
2. **Como nos vestimos ao longo da historia:** Acompañamos a unha deseñadora de moda a coñecer como vestían os homes e as mulleres dos diferentes períodos históricos. Itinerario: Prehistoria, Cultura castrexa, Roma, Idade Media, Romanticismo e Traxe tradicional galego.
3. **Vexo, vexo... e descubro o meu entorno:** Axudámoslle a unha xabarina a buscar o lugar ideal para vivir; aprendendo a identificar as diferentes paisaxes, principalmente de Galicia, e os elementos naturais que as compoñen a través das obras do Museo Provincial de Lugo. Itinerario: paisaxe de montaña, paisaxe mariña, paisaxe urbana, paisaxe rural, paisaxe lucense.

4. **Igualdade:** Coñecemos a unha pantasma que vive no Museo Provincial de Lugo e que nos mostra a obra das mulleres artistas que temos expostas.
  5. **ODS:** Coidamos dun planeta Terra que se atopa enfermo con 17 remedios convertidos en misións relacionadas con cada un dos 17 Obxectivos de Desenvolvemento Sostible. Itinerario: percorrido polas coleccións do Museo Provincial de Lugo.
  6. **Crea o teu museo:** Acompañamos a un cadro que acaba de chegar ao Museo Provincial de Lugo para axudarlle a coñecer que é un museo, que tipos de museos existen, quen traballa neles e que coleccións podemos atopar expostas.
  7. **A Idade Media na Rede Museística Provincial de Lugo:** Viaxamos ata o mundo medieval para coñecer a vida e sociedade deste período histórico. Acompañánnos catro personaxes: un frade franciscano no Museo Provincial de Lugo, un cabaleiro no Museo-Fortaleza San Paio de Narla, unha campesiña no Pazo de Tor e un carpinteiro de Ribeira no Museo Provincial do Mar.
  8. **Pazo de Tor:** Percorremos as coleccións do Pazo de Tor coa súa derradeira propietaria, Dona M<sup>a</sup> Paz Taboada.
  9. **San Paio de Narla:** Intentamos escapar da Fortaleza de San Paio de Narla coñecendo as súas coleccións.
  10. **Museo do Mar:** Coñecemos o patrimonio do Museo Provincial do Mar mentres tentamos salvar á balea Cipriana.
- Queres saber máis? Descarga aquí a [unidade didáctica da actividade](#).

## **DIVERSIGUALDADE NA REDE**

A Rede Museística Provincial de Lugo centra o seu labor nas persoas e, polo tanto, a súa estratexia baséase en buscar canles de comunicación entre os museos e as comunidades na súa diversidade. As coleccións serán, entón, ferramentas sobre as que abrir o diálogo, desde a escoita e a reflexión, para unha educación na tolerancia e o respecto.

Afrontar a diversidade desde a familia, a escola e o museo significa traballar na prevención de situacións de acoso, vulnerabilidade e exclusión, tanto nos presentes como nos futuros ciclos educativos para, en definitiva, formar persoas cunha mellor fortaleza social.

Esta proposta didáctica xira ao redor de tres eixos fundamentais:

- Recoñecer a diversidade sexual e de identidades na nosa sociedade.
- Incluír novos relatos sobre as coleccións cos que nos representen a todas/todos/todxs.
- Fortalecer as relacións entre a comunidade, os museos e o territorio como lugares onde aprender a ser, a coñecer, a convivir e a facer de forma sostible.

Queres saber máis e coñecer as actividades que vos propoñemos? Descarga aquí os nosos cadernos didácticos.

[Caderno para familias](#)

[Caderno para o profesorado](#)





- Promover a igualdade con perspectiva de xénero entre o alumnado.
- Eliminar os prexuízos sexistas fomentando o pensamento crítico e respectando a diversidade de xénero.
- Estimular a creatividade para xerar relatos inclusivos dentro do museo.
- Aumentar o coñecemento sobre as mulleres artistas na historia da arte.
- Recoñecer a historia das mulleres como parte esencial da evolución humana.
- Impulsar unha actitude comprometida, ecoloxista e cidadá na defensa dos dereitos humanos.
- Acadar as metas da Axenda 2030, e particularmente o Obxectivo de Desenvolvemento Sostible (ODS) 5 sobre a Igualdade de Xénero.



A nosa programación sobre Igualdade de Xénero inclúe múltiples propostas e actividades, enfocadas e deseñadas especificamente para os distintos ciclos escolares e para as familias. Aquí podes descargar os cadernos didácticos:

- [Caderno para o profesorado](#)
- [Caderno para Educación Infantil](#)
- [Caderno para Educación Primaria](#)
- [Caderno para ESO](#)
- [Caderno para BAC](#)
- [Caderno para familias](#)

## **TRAVESÍA POLA HISTORIA A TRAVÉS DE 4 MUSEOS**

No ano 1679, Marie Catherine le Jumel, coñecida coma condesa D’Aulnoy, atravesou os Pirineos camiño da península. O primeiro que fixo foi cambiar o seu medio de transporte. Escolleu o máis apropiado para unha orografía e un sistema de estradas, digámoslle, complicadas: unha liteira de mulos, unha sorte de todoterreo de luxo de tracción animal. A madame percorreu o país e, excelente contista, deixou escrito un diario da súa travesía, un documento trufado de anécdotas, impresións e, vaites, tamén imprecisións, que segue a ser de lectura impagábel.

Con esta actividade pretendemos que nenos e nenas viaxen cara atrás no tempo, como fixo a condesa, e percorran a provincia de Lugo partindo dos catro museos da Rede Museística Provincial: o Museo Provincial de Lugo, o Museo-Fortaleza de San Paio de Narla, o Museo Pazo de Tor e o Museo Provincial do Mar.

En cada un dos nosos/vosos museos, hai diversos medios de transporte que nos levan a un pasado de camiños accidentados. Darémolles ao alumno/alumna dúas opcións para escoller e un obxectivo, unha meta de chegada: ao longo do seu itinerario pola provincia, poderán tomar como punto de partida calquera dos tres primeiros museos que mencionamos, pero terán que chegar a San Cibrao, ao Museo Provincial do Mar.

Queres saber como emprender esta aventura? [Descarga aquí a unidade didáctica da actividade.](#)

## **CREAMOS CONTOS POPULARES**

Este proxecto consiste nunha actividade didáctica que emprega obxectos pertencentes ás coleccións da Rede Museística Provincial para crear diferentes tipos de contos populares. Trátase, polo tanto, dunha tentativa de achegar ao alumnado ó patrimonio material da Rede e ao patrimonio inmaterial que supón a literatura de tradición oral galega

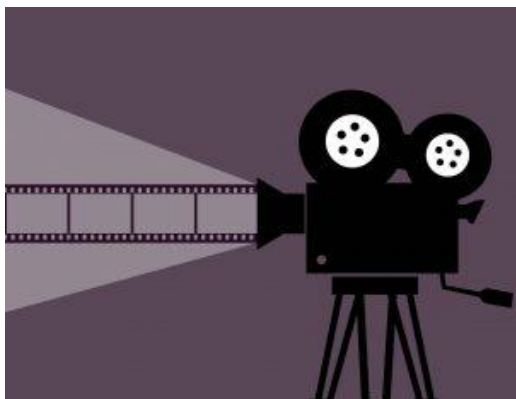


A actividade consta de dúas partes presentadas separadamente en dous arquivos PDF, que serán remitidos aos centros educativos que o soliciten. Na primeira, preséntase a actividade e as principais características dos contos populares, de forma que sirva de guía pra a produción de contos que se levará a cabo posteriormente. A segunda parte consiste nun documento interactivo no que se proporcionan distintas opcións (ilustradas con pezas das coleccións da Rede Museística) que o alumnado terá ir seleccionando para desenvolver a súa historia. Por último, cada participante terá unha serie de notas escritas a partir das que poderá narrar o seu conto ao resto da aula.

Esta proposta didáctica pode realizarse de xeito virtual ou completarse cunha visita presencial ás coleccións que se traballaron durante a elaboración dos contos.

## **UN RONSEL DE FUTURO: O XOGO DA LITERATURA, O CINE E O TEATRO A TRAVÉS DO MUSEO**

“Ronsel de futuro” é un proxecto que mira cara o pasado para proxectarse no futuro a través das ferramentas que nos ofrecen o teatro, o cinema e a literatura. Trátase dun proxecto educativo de web-serie, elaborada cos centros educativos que participen nas actividades da programación escolar dos catro museos da Rede Museística Provincial de Lugo.



### **Obxectivos:**

- Dar a coñecer os nosos museos a través do audiovisual.
- Entender a importancia do museo como relator e promotor de historias.
- Fomentar a creatividade e creación de contidos audiovisuais, literarios ou teatrais.

### **Como participar?**

Aqueles centros escolares que realicen algunha das actividades didácticas da nosa programación poderán participar, se o desexan, na realización desta web-serie. O equipo humano da Rede Museística continuará en contacto co grupo, proporcionándolle as pautas e os recursos para a gravación dun vídeo curto, de 5 ou 6 minutos, que constituirá un capítulo da serie. O alumnado poderá empregar todos os recursos do eido da literatura, o teatro ou o cine para construír un relato baseado na actividade que realizou anteriormente no museo, no que supuxo para el/ela esa experiencia ou no aprendido durante a mesma.

### **Haberá premios para as mellores curtas!**

Ao remate do curso escolar, coincidindo coa estrea da web-serie, farase unha entrega de premios ás mellores curtas ou capítulos:

1º premio.

2º premio.

3º premio.

1º Accésit.

2º Accésit.

3º Accésit.

## MUSEO VIAXEIRO

Dede a Rede Museística Provincial de Lugo buscamos estar sempre preto da comunidade escolar, tecendo lazos con ela e ofrecéndolle propostas educativas diversas, multidisciplinares e inclusivas. Con este fin, este curso presentamos o proxecto “**Museo viaxeiro**”, unha actividade novidosa que cambia as tornas da relación museo-visitante: nesta ocasión seremos nós quen visitemos os centros escolares! Para iso, contamos con “**maletas viaxeiras**”; cargadas de materiais educativos, recursos interactivos e toda a esencia dos nosos catro museos.



Con esta particular equipaxe, desprazarémonos ata os centros de ensino para plantar a semente dun proxecto didáctico que medrará ao longo do curso escolar e no que o alumnado será o protagonista. Aprenderemos que é un museo, quen traballa nel, como se forman as coleccións, por que é importante conservar o noso patrimonio e de que maneira podemos, a través da historia e da cultura, construír un mundo máis sostible e inclusivo.

Trala nosa visita, deixaremos a maleta a disposición da rapazada, que a empregará para **crear o seu propio museo** traballando conceptos como patrimonio, identidade, territorio, inclusión ou sostibilidade. Finalmente, esa equipaxe que viaxou ata a escola cargada con materiais dos nosos museos, retornará a nós máis grande e pesada, pois traerá novos museos e novas miradas ao patrimonio: as de cada alumno ou alumna.

## HACKEANDO O MUSEO

Os museos cambian do mesmo xeito que o fan os ideais e as motivacións de quen gozan deles. Deben ser espazos inclusivos, universais, cómodos e amables con todo o mundo e para iso é necesaria unha visión ampla, unha mirada que inclúa a perspectiva infantil. Partindo disto, propoñemos hackear o museo, entendendo hackear como a acción de irromper ou ingresar nun sistema e alteralo. Neste caso, presentamos unha actividade na que xs nenxs formulen propostas sobre como debería ser un museo, como

o montarían segundo o seu criterio, en que fracasa o museo actual e cal sería o percorrido museolóxico máis inclusivo.

A actividade consiste en facer unha visita ao museos dunha maneira pouco habitual, fixando a nosa atención naquilo que soe pasar desapercibido ou mirando o coñecido dunha forma diferente. Trátase de descubrir como o museo pode ser máis vivo e inclusivo fomentando así a curiosidade, o descubrimento, a creatividade e a reflexión e dano axs nenxs a capacidade de ser críticxs. .

Como broche final propoñemos crear pezas artísticas que respondan á pregunta: que obxectos nos definen?

## **AGROCULTURA: RURALIZAMOS A ESCOLA!**

Alumnado de Educación Primaria, Secundaria e Bacharelato

Convocamos aos centros de ensino a presentar traballos que salienten o valor do medio rural e o seu patrimonio material, inmaterial e/ou humano. A convocatoria ten como obxectivo promocionar investigacións e proxectos que afonden no coñecemento destes eixos fundamentais e involucren a toda a comunidade, así como recoñecer o papel das mulleres como conservadoras da memoria e axentes de desenvolvemento do territorio.

O formato poderá ser multidisciplinar, apoiado con medios audiovisuais, instalacións ou publicacións. \*A inscrición realizarase no correo electrónico [comunidadermpl@gmail.com](mailto:comunidadermpl@gmail.com) durante o mes de outubro de 2021 e o prazo de presentación de proxectos rematará en marzo de 2022.

\*A confirmar

# Museo Provincial de Lugo

## LUGO ROMANO

“Lugo romano” é unha actividade que pretende achegar ao alumnado a unha etapa fundamental da historia da cidade de Lugo e de todo o noroeste peninsular, desde a instalación do campamento militar romano, pasando pola fundación de *Lucus Augusti* ata a plena romanización.

A metodoloxía que se seguirá nesta proposta é a realización dun percorrido polas distintas salas do museo que atesouran pezas relacionadas coa liña temática sobre o Lugo romano, velaí o itinerario proposto:

**1. Claustro:** Comezamos o itinerario no antigo claustro do convento de San Francisco. Neste espazo consérvanse as placas fundacionais da cidade, coa inscrición do seu fundador Paullus Fabius Maximus; pezas que marcan o comezo de *Lucus Augusti* como unha das grandes urbes do noroeste hispano. Ao seu carón atopamos tamén unha serie de aras votivas, que nos amosan o sincretismo entre deuses indíxenas e romanos e nos falan da tolerancia relixiosa romana con respecto a outros cultos (sempre e cando estes non fosen unha ameaza ao *statu quo* do poder romano).

Continuamos cara ás estelas funerarias, facendo fincapé na de *Philtates*. Esta peza amosa distintas caras da sociedade romana: a importancia da escravitude para a economía, o irrelevante papel político e social das mulleres, a importancia do aspecto físico para as clases altas, etc.

Rematamos no claustro vendo o miliario atopado en Friol, seguramente pertencente á Vía XIX. Os miliarios marcaban as distancias en millas e estaban situados nas vías de comunicación que unían as distintas cidades.

**2. Sala de mosaicos:** Nesta sala vemos os Mosaicos de Armañá e da Domus Oceani, exemplos ambos da importancia das *domus* romanas. Seguimos coa estela funeraria de Crecente e rematamos coas demais estatuas e relevos

**3. Sala de exposicións temporais:** Neste espazo visitamos a canalización e a división das distintas estancias dunha *domus*, así como os restos dunha calzada romana.

**4. Sección de arqueoloxía na sala 9:** Na sección de arqueoloxía atopamos distintas pezas que nos axudan a entender a vida en época romana, como a Águia do Caurel, a *Tabula Hospitalis* do Caurel, o tear vertical de pesas, cerámica, fíbulas, pulseiras, lucernas, moedas, etc.

## RUTAS LITERARIAS

Dende fai case vinte anos, o Departamento de Didáctica do Museo Provincial de Lugo, leva empregando a literatura como vehículo de comunicación artística coa intención de combinala co museo dunha maneira lúdica e proveitosa, onde se mesture o inmaterial e o material, lingua e patrimonio. Con este obxectivo nace a actividade “Rutas literarias”, coa que pretendemos que a rapazada do ensino secundario sinta o museo como un espazo de memoria e un lugar onde imaxinar a historia.

Ledicia Costas, Anxo Fariña, Andrea Maceiras e Carlos Negro poñen o seu maxín a disposición do alumnado con catro relatos, recollidos no libro *Contos de fantasmas no museo* [podes descargalo [aquí](#)], que nos mergullarán na fantasía e no misterio do Museo Provincial. As catro rutas literarias que se van desenvolver derivan destes relatos, e son as seguintes:

- *A Ruta do carneiro alado*: ten como referente o conto “A maldición do carneiro alado” de Ledicia Costas, unha desacougante aventura protagonizada pola adolescente Abril que se perde dentro dun cadro.
- *A Ruta de Minos*: inspírase no relato “A esperanza do Maldito” de Anxo Fariña, unha historia que nos retrotrae no tempo ata o Olimpo dos deuses do mundo clásico: Zeus, Antíope, Afrodita, Dédalo, Pasífae e Minos, o monstro namorado.
- *A Ruta do astrágalo*: ten como eixe o relato de “Astrágalo” de Andrea Maceiras. Un xogo fantástico que mestura unha *tabula lusoria* de época romana cun computador actual: un gaña, un vive, un perde, un morre.
- *A Ruta do paxaro*: ten como guía o conto “O paxaro na gaiola” de Carlos Negro. Unha hábil metáfora que trata os conflitos da adolescencia, especialmente o do acoso sexista.

A mecánica da actividade é moi sinxela. A/O docente dará a ler ao alumnado, previamente á realización da ruta, os *Contos de fantasmas no museo*. Unha vez realizada esta tarefa individual, comezará a actividade propiamente dita, que se divide en dúas partes ben diferenciadas:

- Na primeira parte o alumnado, dividido en grupos de entre 5 e 6 persoas, resolverá un cuestionario de 20 preguntas relacionadas cun dos relatos que leu. A cada grupo asignaráselle un cuestionario por sorteo, de xeito que cada equipo faga unha ruta diferente.
- Na segunda parte, poranse en común as respostas dos diferentes grupos co fin de chegar ao veredicto de que ruta foi a mellor completada. Durante este tempo, aproveitaremos tamén para ampliar os coñecementos acerca das obras do Museo Provincial presentes no relato escollido.

As “Rutas literarias” poden realizarse tanto de xeito presencial, visitando e percorrendo o museo para resolver os cuestionarios, como de xeito virtual, mediante unha conexión co persoal do museo na que se empregarán recursos 3D.



## QUEBRACABEZAS/ MEMORY/ CÓDIGO ODS 2030

Os Obxectivos de Desenvolvemento Sostible (ODS) constitúen un chamamento universal á acción para pór fin á pobreza, protexer o planeta e mellorar as vidas e as perspectivas das persoas en todo o mundo. En 2015, tódolos Estados Membros das Nacións Unidas aprobaron 17 obxectivos como parte da Axenda 2030 para o desenvolvemento sostible, na cal se establece un plan para acadalos antes do ano 2030.

Esta proposta didáctica está destinada a dar a coñecer e concienciar ao alumnado de Educación Primaria e Secundaria sobre a importancia dos 17 ODS. Trátase dunha visita ao Museo Provincial de Lugo que percorrerá unha serie de pezas a través das que se abordará cada un dos obxectivos: por cada ODS veremos dúas obras, unha positiva que permita amosar os beneficios de acadalo e outra negativa que mostre as perdas e os inconvenientes que terá para o planeta e para as persoas non acadalo.

Unha vez concertada a visita, remitirase ao profesorado unha listaxe coas obras e pezas que se tratarán, coas fotografías correspondentes, co fin de que o alumnado poida realizar unha toma de contacto previa co tema.



### Obxectivos de Desenvolvemento Sostible 2030 (UNESCO)

1. Fin da pobreza
2. Fame cero
3. Saúde e benestar
4. Educación de calidade
5. Igualdade de xénero
6. Auga limpa e saneamento
7. Enerxía asequible e non contaminante
8. Traballo decente e crecemento económico
9. Industria, innovación e infraestrutura
10. Redución das desigualdades
11. Cidades e comunidades sustentables
12. Produción e consumo responsables
13. Acción polo clima
14. Vida submarina
15. Vida de ecosistemas terrestres
16. Paz, xustiza e institucións sólidas
17. Alianzas para lograr os obxectivos

+ info: <https://es.unesco.org/sdgs>

## **A ARTE DO GRAVADO NO MUSEO PROVINCIAL DE LUGO**

O Museo Provincial de Lugo conta cunha importante colección de gravados, así como cunha sección propia dedicada a artistas que cultivaron esta técnica. Co fin de dar a coñecer a obra destes autores e o funcionamento da técnica do gravado, unha das máis complexas do traballo artístico, nace esta actividade destinada ao alumnado de Educación Primaria, Educación Secundaria e Bacharelato.



Trátase dunha visita na que viaxaremos a través da historia do gravado para aprender que é unha xilografía, unha litografía ou unha augaforte; que instrumentos se empregaban para a súa realización e que artistas galegos e lucenses destacaron polo seu dominio desta técnica.

A actividade pode concluír cun taller práctico no que a rapazada elaborará o seu propio gravado aplicando os coñecementos adquiridos.

# Museo Fortaleza San Paio de Narla

## **CONTACONTOS NA REDE**



Desde a Rede Museística avogamos por recuperar a tradicionalidade dos contacontos, esa narrativa de tradición oral que pasou de xeración en xeración, e mesturala coa literatura participativa, onde o alumnado é o axente activo que se vai integrar na historia, buscando así a interacción e aprendizaxe continua ao longo desta actividade.

A través de diferentes modalidades adaptadas ás idades do alumnado, e tendo o “contacontos” como fío condutor, adentrarémonos nos catro museos da Rede Museística e na súa contorna, escenario destas historias contadas. Estimularemos a imaxinación e a creatividade, espertaremos a sensibilidade e traballaremos valores educativos; buscando o estudo do noso pasado e a nosa contorna, así como a transmisión da herdanza cultural, social e patrimonial.

Atopa máis información [aquí](#).

## **A SEMENTE DE ANTANO**

Con esta actividade mergullarémonos na historia dos nosos devanceiros e devanceiras nun escenario caracteristicamente rural. A Fortaleza de San Paio de Narla, pola súa historia e ubicación, e grazas as coleccións que atopamos no seu interior, é un lugar privilexiado para coñecer e recuperar a memoria da vida rural. Coñeceremos quen traballaba as terras, en que condicións vivían, como chegaron os seus coñecementos ata os nosos días ou como evolucionaron co paso do tempo as ferramentas e os elementos empregados no traballo diario.

Trátase dunha proposta didáctica que avoga por unha aprendizaxe cooperativa onde o alumnado vai ser o protagonista, e desenvolverase en cinco bloques nos que se combinará o traballo na aula coa visita ao museo.

### **BLOQUE 1: Coñecer a nosa contorna**

1. O alumnado achegarse ao seu entorno procurando testemuños orais e fotografías do mesmo. Con ese material analizará as características do seu lugar de orixe: tipos de construcións, orografía, flora, etc.

2. Daranse a coñecer autores e autoras que escribiron sobre esa zona e as súas paisaxes. Recolleranse poemas e fragmentos narrativos de autores como Castelao, Manuel María, Cunqueiro, Uxío Novoneyra, Celso Emilio Ferreiro, Rosalía de Castro ou Emilia Pardo Bazán. Ler ese contido literario permitirá mostrar como grandes autores estaban orgullosos de onde eran e do mundo do rural.
3. Empregarase a música e as cancións tradicionais para coñecer e describir o territorio.
4. Rematarase o bloque traballando as artes pictóricas. O alumnado, a través das fotografías acadadas e de toda a información obtida, debuxará a paisaxe que para el representa a súa terra.

## **BLOQUE 2: O rural**

1. Observación da colección das fotografías de Walter Ebeling para achegarnos ao campesiñado e ao mundo do rural.
2. Recollida de testemuños orais, por parte de alumnado e profesorado, das persoas maiores da súa familia ou entorno para ilustrar verbalmente o que xa nos amosaron as fotografías.
3. As persoas maiores e a importancia da memoria a través dos testemuños. Coloquio sobre o alzheimer adaptado segundo a idade, poñendo de relevo o tesouro das lembranzas.
4. En relación co punto anterior, cada neno ou nena apuntará cinco lembranzas importantes na súa vida nun papel de cores, co seu nome, data e idade actual. Despois, depositaranse todos os da clase nun bote de cristal, que se reservará para empregar noutra actividade.



## **BLOQUE 3: Somos o que comemos**

1. Asemblea para falar sobre que lle aporta o rural ás cidades e por que é un dos motores económicos.
2. Somos o que comemos: a importancia da alimentación saudable a través da agricultura ecolóxica. Que comían os nosos devanceiros e que comemos agora?
3. Experiencia sensorial e olfactiva. Traballaremos os sentidos a través dos alimentos.

4. Posta en común sobre a beleza relativa e a singularidade particular: cada produto ecolóxico é diferente, non seguen un patrón; idea que se pode trasladar as persoas, xa que na diversidade está a esencia.
5. A terra. Plantaremos o bote de cristal coas lembranzas xunto cunha semente ou puga dunha árbore autóctona. Marcaremos cun letreiro a nosa ubicación e controlaremos o crecemento da mesma.

#### **BLOQUE 4: Canto avanzamos en 100 anos?**

1. Comparativa entre o mobiliario antigo e o actual empregando como contexto a Fortaleza de San Paio de Narla. Comparación dos útiles de labranza, utensilios de diario, etc. Explicación da historia e utilidade de cada peza.
2. O alumnado traerá da súa casa (o a dos seus avós ou avoas) o obxecto máis antigo que atopen. Cada un deles contará a historia e uso da peza, facendo así unha mesa redonda para intercambiar coñecementos.
3. Breve debate sobre a evolución da reciclaxe desde a antigüidade ata a actualidade. División da clase para defender os pros e contras dos avances tecnolóxicos como ferramentas útiles pero tamén contaminantes.

#### **BLOQUE 5: Que aprendemos?**

1. Se a situación sanitaria o permite, visita ao Museo-Fortaleza San Paio de Narla.
2. Posta en común dos conceptos aprendidos durante o desenvolvemento dos bloques anteriores.
3. Para finalizar, o alumnado empregará a canle de expresión artística que máis lle represente (pintura, música, prosa ou verso) para lembrar o concepto que máis lle gustou ou sorprende.



# Pazo de Tor

## **O TEU GABINETE DE CURIOSIDADES**

Ao longo da Idade Moderna, o exotismo, a apetencia por aquilo extravagante por nunca visto, era algo moi cobizado e valioso, desde animais nin sequera soñados ata supostos cornos de unicornio ou plumas de paxaros exóticos, peixes globo, minerais ou pedras de propiedades máxicas. Os nobres e eruditos fixeron acopio deste tipo de cousas. Servían para impresionar, mais tamén para reter nalgún recuncho da casa un anaco deses lugares lonxanos e misteriosos. Consecuencia dese gusto polo estrano e do afán de coñecemento, foron as cámaras de marabillas ou gabinetes de curiosidades, xermolo dos actuais museos.

En tempos dos Pazos coma o de Tor seguiu esta práctica, que non estaba ao alcance de todos; tan só unha minoría, coma a fidalguía máis cosmopolita, acubillaba nas diferentes estancias dos seus pazos pezas exóticas e, xa dicimos, de toda caste: minerais, animais, vexetais, trebellos, etc.

Esta actividade presenta dous enfoques: un de carácter rural/natural e outro urbano/tecnolóxico. Pretendemos conxugalos a través da observación, análise e finalmente reflexión sobre o percorrido dado pola nena ou neno no proceso. Todo comeza por unha pregunta moi sinxela. Que elementos caracterizan a túa paisaxe cotiá? Ou tamén, que elementos o fan diferentes a outras contornas que coñeces? Para definir estes elementos e así describir as características da súa contorna inmediata, os nenos e nenas deberán reunir diferentes obxectos ou descricións, escritas e tamén artísticas; debuxándoas, compilando eses obxectos, investigándoos. Para iso, disporán dun caderno de notas, dun lapis e goma e tamén dun saco ou bolsa.

O alumnado sairá á súa contorna, ao xardín, ao bosque, á vila, á ribeira do río ou praia... e recollerá canto lle chame a atención: follas caídas, pedras, pequenos obxectos, fragmentos de materiais... No seu caderno, tomará nota de todo e acompañará as súas descricións do explorado con debuxos, das plumas que ten recollido, por exemplo, das follas ou mesmo da paisaxe que contextualiza a súa búsqueda. No caderno tamén poderá describir a fauna e a flora que está a contemplar, incluso as construcións que lle parezan importantes.



O seguinte paso será organizar un gabinete de curiosidades ou cámara de marabillas. Consistirá na exposición dos obxectos e da súa explicación. O conxunto estará todo relacionado a criterio do alumno/a, quen exporá aos compañeiros/as e ao profesor/a a súa colección e a relación que ten coa súa contorna.

Queres saber máis? [Descarga aquí a unidade didáctica desta actividade.](#)



# Museo Provincial do Mar

## **PAISAXES CULTURAIS NA REDE MUSEÍSTICA: O MAR DE LUGO NO MUSEO DO MAR**

Lugo é unha provincia con mar. É algo evidente, pero que realmente moita xente descoñece. A imaxe que se proxecta da provincia desde o exterior é a dun territorio interior, marcado polos vales, as chairas e a montaña. Isto non ten nada de malo, pero a provincia de Lugo é moito mais diversa e conta cunha riqueza que hai que poñer en valor. Lugo ten mar, ten unha das maiores flotas pesqueiras do Cantábrico, ten praias, ten mareas e ten temporais. E Lugo ten unha xanela aberta ao mar en forma de Museo Provincial do Mar.

Un museo que conta unha historia épica de navegantes e cazadores de baleas, con espazo para o lirismo narrativo das praias repletas de cunchas nas que cantan as pescantinas ao traballar. Un museo que fala da historia do ser humano, pero tamén da tremenda e fráxil biodiversidade do medio mariño. Un museo para aproveitar e simbolizar esa parte da provincia que mira ao norte e nos conecta co mundo “mar-por-medio”. Así, aproveitando os múltiples recursos cos que contamos no Museo Provincial do Mar, ofrecemos un conxunto de propostas didácticas que combinan o traballo na aula coa aprendizaxe lúdica e activa no museo:

- **Actividades na aula en colaboración co museo:**

- Coñecemos a costa e o mar de Lugo a través de mapas, fotografías e textos.
- Pensamos en museos da nosa órbita xeográfica e social segundo o lugar de ubicación do centro lectivo.
- Reflexionamos sobre as paisaxes da nosa comarca e os seus traballos tradicionais.
- Especulamos sobre o que pode haber nun museo do mar.
- Traballamos sobre a historia das navegacións.
- Reflexionamos sobre todo aquilo que pode ofrecer o mar e a ribeira.
- Enumeramos e investigamos sobre os animais que viven no mar e nas áreas costeiras.

- **Actividades no museo:**

- **Visita guiada. Museo relator de historias:** Con esta actividade é o propio alumnado o que constrúe o significado das pezas do museo, potenciando a súa capacidade de observación e reflexión ao tempo que se fomenta o seu espírito crítico.

- **Actividades interactivas:**

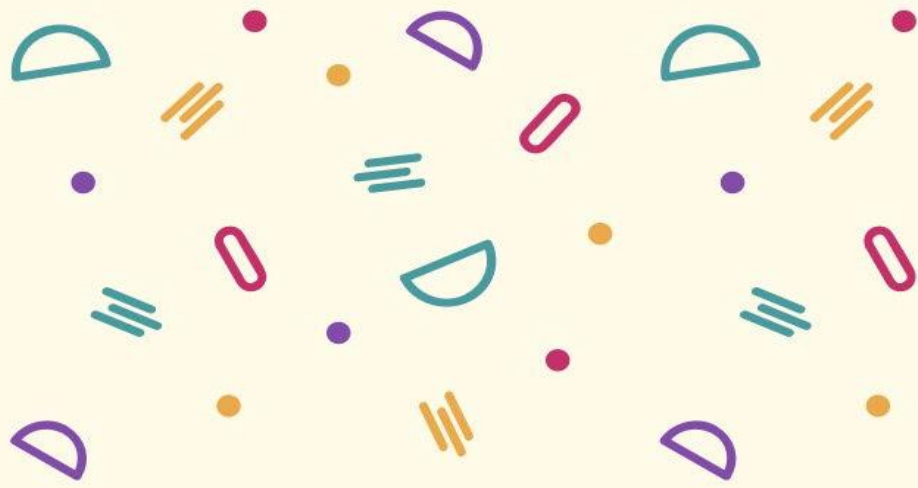
1. **A agulla de marear:** Desde os inicios dos tempos, o ser humano foi artellando sistemas e aparatos para viaxar cada vez mais lonxe. A través da análise dos



- diversos instrumentos de navegación cos que contamos no Museo Provincial do Mar, convertémonos en descubridores e descubridoras de territorios afastados.
2. **Por aí resopla:** O Museo Provincial do Mar ten o privilexio de ser o custodio dos ósos dunha especie de balea xa extinguida e que se cazaba, ata o século XVIII, nas augas do Cantábrico. Imos navegar cara atrás no tempo para mergullarnos na tradición daqueles cazadores de baleas.
  3. **Largando as redes:** Cando os mariñeiros largan as redes ás augas do mar, non teñen a certeza do que vai vir nelas. Así tamén o alumnado descubrirá que especies se capturan e que artes se usan.
  4. **Arriba a bandeira:** Aprendemos a comunicación no mar antes da invención da radio e ao tempo reflexionamos sobre o mar como fronteira comunmente universal e encrucillada de culturas.
  5. **Facedores de barcos:** Nas ribeiras da Mariña Lucense xa se construían carabelas no s. XIV. Co nacemento, no s. XIX, do complexo industrial de Sargadelos, aumenta o fluxo comercial e increméntase a construción naval, sobre todo de barcos de cabotaxe (como bergantíns e goletas), aínda que das carpintarías de ribeira tamén saían traíñóns e chalupas, utilizados tanto para a pesca da sardiña como para a caza da balea. Cales son as partes máis importantes dun barco, cales as técnicas construtivas, cales as árbores das que se obtiña a madeira, cales as ferramentas usadas polos carpinteiros? De seguro que navegando por esta parte da nosa historia xorden aínda moitas máis preguntas.
  6. **Alguén che dixo canto duraba o teu lixo?:** A contaminación é un dos máis graves problemas para os nosos océanos e para a sostibilidade e pervivencia do planeta. Algúns científicos sinalan que no 2050 haberá máis lixo no mar que peixes, xa que cada ano botamos toneladas e toneladas de residuos, sobre todo plásticos, que tardan máis de 400 anos en biodegradarse. No lixo que tiramos ao mar, como os restos de aparello, quedan atrapados ata morrer peixes, tartarugas ou mamíferos mariños, e os plásticos e microplásticos pasan aos seus sistemas dixestivos causándolles o mesmo efecto, podendo chegar incluso, no proceso da cadea alimentaria, a especies que se comercializan para o consumo humano. Reducir o consumo de plásticos e outros refugallos, reciclar axeitadamente, reutilizar... son algunhas das claves para axudar a manter os ecosistemas mariños.

- **Actividades posteriores á visita:**

– **Crea o teu propio museo:** O alumnado construíra de forma práctica, imaxinativa ou simplemente teórica o seu propio museo a partir dun diálogo cos e coas docentes, coa súa comunidade e co persoal da Rede Museística. Poderá realizarse como continuidade do Museo Provincial do Mar ou como reflexo crítico da comunidade do centro educativo do alumno/a.



# Programación Extraescolar

De setembro a decembro do 2021





## ACTIVIDADES COMÚNS PARA OS CATRO MUSEOS

### **Memoria e Terra. RECOLECTORAS**

Desde a Rede Museística Provincial de Lugo celebramos o Día Internacional das Mulleres Rurais cun programa de actividades que quere pór en valor á muller como axente de desenvolvemento do territorio e da nosa identidade cultural. Recuperaremos o pasado para reimaxinar o futuro: poñendo en valor o labor das nosas antepasadas, reflexionaremos sobre o estado actual da muller no rural e trazaremos perspectivas de futuro en torno aos conceptos de igualdade e sostibilidade.

A provincia de Lugo, a máis grande de Galicia, destaca polo seu marcado carácter rural, sendo o sector primario unha parte fundamental da súa identidade e economía. Os catro museos da Rede Museística recollen a idiosincrasia e a riqueza deste territorio: a vida e traballo no campo na Fortaleza de San Paio de Narla e no Pazo de Tor, o mundo mariñeiro no Museo do Mar e a esencia de toda a provincia no Museo Provincial de Lugo.

Así pois, a través das nosas coleccións, centraremos o foco no rural lucense e nas súas mulleres, ofrecendo unha mirada realista e positiva dun medio de vida que conxuga territorio, patrimonio (material e inmaterial) e convivencia interxeracional. Este programa está aberto á participación dos centros escolares, aos colectivos do mundo rural, ás familias e a calquera persoa que, de xeito individual, desexe explorar a riqueza patrimonial e humana da nosa provincia.

#### **OBXECTIVO**

- Afianzar a relación entre territorio e museos.
- Visibilizar o labor da muller rural na construción da nosa identidade cultural.
- Recuperar a memoria das nosas antepasadas.
- Poñer en valor o patrimonio material e inmaterial da nosa provincia a través das mulleres rurais.
- Ofrecer unha mirada positiva e realista sobre a situación actual do mundo rural.
- Propoñer estratexias de coñecemento e posta en valor do medio rural.

## **ACTIVIDADES**

### **A memoria nun mandil**

Presencial/Online

Todos os públicos

O mandil empregado polas mulleres rurais converteuse, co paso do tempo, nun auténtico símbolo de identidade. Dora a *Desbrozadora*, esa personaxe entrañable de Luis Davila O *Bichero*, converteu en icono o seu mandil; e en moitas vilas galegas podemos ver graffitis xigantescos de mulleres bravas vestindo a prenda con orgullo.

Así pois, o mandilón deixou de ser unha simple vestimenta para transformarse nunha especie de armadura que garda a memoria da muller rural, unha sorte de capa de heroína que reflicte tradición, traballo, loita e dignidade a modo de superpoderes.

Con esta actividade queremos convidarte a explorar todo o que un mandilón pode ofrecer e crear aquel que será o noso propio.

### **RuralizARTE. AgroCultura: Museo, territorio e comunidade.**

Presencial /Online

Todos os públicos

Itinerarios dialogados onde compartiremos experiencias sobre o mundo rural e o traballo das mulleres nos catro museos da Rede Museística Provincial de Lugo.

## **A SAÚDE MENTAL. Un dereito necesario** **MAÑÁ PODES SER TI**

A arte e a creatividade levan consigo a capacidade de mellorar as nosas vidas, ao ser canles coas que expresar nosos pensamentos, sentimentos e vivencias. Mirar unha obra de arte implica evadirse do mundo material para dirixir a nosa mente cara ao imaxinado mais, en ocasións, a ollada dá a volta cara ao noso interior e, nese momento, buscamos unha relación entre nós e a peza, poñendo en evidencia o que sentimos ao contemplala.

En liña con esta reflexión, un estudo da Organización Mundial da Saúde (OMS) (<https://www.euro.who.int/en/publications/abstracts/what-is-the-evidence-on-the-role-of-thearts-in-improving-health-and-well-being-a-scoping-review-2019>) recoñece o importante papel das artes na mellora da saúde e o benestar, tanto na prevención da enfermidade como na xestión e tratamento, e indica que ese papel se debería seguir fomentando cun compromiso artístico a todos os niveis, así como apoiando a colaboración intersectorial.

A saúde mental e a arte estableceron desde sempre fortes conexións, desde un extremo como é a estigmatización da arte contemporánea como “arte provocada pola tolemia”, ata o outro, onde os museos máis modernos apostan por deseños que acompañan á meditación.

Do mesmo xeito, son moitos os/as artistas ao longo da historia que padeceron enfermidades mentais e reflectiron o seu sentir por medio da arte, o que fomentou a construción cultural do/da artista de éxito como unha persoa de carácter atormentado e de espírito revoltado, atribulado polas súas emocións. Esta concepción dos “xenios/as da arte” asociada ao desequilibrio mental propiciou a creación dunha visión romántica da enfermidade mental coa que temos que rachar: non debemos confundir a desestigmatización da enfermidade coa súa mitificación; a mellor maneira de entender obra destes/as artistas é como medio para identificar emocións, para aprender a xestionar o que sentimos, para visibilizar a importancia da saúde mental e para darnos conta de que calquera persoa pode padecer unha enfermidade mental nalgún momento da vida.

Co fin de romper co tabú que envolve ás enfermidades mentais e co propósito de desvelarnos como seres conscientes das súas emocións, creamos esta unidade na que as coleccións dos catro museos da Rede Museística Provincial de Lugo actúan como mediadoras e espellos nos que recoñecemos. Propoñemos un conxunto de actividades nas que, tanto participantes individuais como colectivos que traballan no eido da saúde mental, crearán e difundirán novos relatos e formas de entender a arte como vehículo de transmisión dunha importante mensaxe: MAÑÁ PODES SER TI.

## **OBXECTIVOS**

- Concienciar sobre saúde mental a través das coleccións dos Museos da Rede Museística Provincial de Lugo.
- Romper cos estereotipos asociados ás enfermidades mentais.
- Visibilizar a importancia da educación emocional e de traballar a empatía.
- Mellorar a calidade de vida das persoas con estratexias de creatividade na arte.
- Fomentar o espírito crítico na mirada das e dos visitantes ao museo.

## **ACTIVIDADES**

### **EmocionARTE**

Presencial

Público adulto e todos os niveis de escolares

Os seres humanos estamos compostos de emocións diversas, sinxelas e complexas. Algunhas coñecémolas ben, outras son máis difíciles de identificar. Con esta actividade falaremos das emocións, recoñecerémolas nas obras dos museos da Rede Museística Provincial de Lugo e trataremos de darlles forma a través da creación artística. O resultado poderá ter formato de vídeo, colaxe ou texto, a prol de darlle visibilidade a estes procesos e que outras persoas poidan sentirse tamén representadas.

## **A árbore da vida**

Presencial e online

Todos os públicos

A saúde é como unha semente que medra coa axuda e os coidados de todas e todos. Por iso creamos esta árbore que vos recibirá en cada museo da Rede Museística Provincial de Lugo, na que poderedes deixar comentarios, vivencias, anotacións ou desexos relacionados coa saúde mental que sirvan de alento para outras persoas.

Para participar desde a modalidade online poderedes achegarnos as vosas mensaxes por correo electrónico ou a través das nosas redes sociais.

## **Unha rede de emocións**

Redes Sociais

Todos os públicos

A través das redes sociais compartiremos obras do noso percorrido emocional polos catro museos da Rede Museística Provincial de Lugo. Nesas publicacións abertas á participación reflexionaremos sobre diferentes sentimentos e emocións que nos espertan as obras e os seus relatos.

Serán benvidas outras imaxes que de xeito particular se queiran compartir baixo o cancelo #RedeEmocións

## **Itinerarios invisibles**

Presencial

De 10 a 14 anos

O museo é un gran laboratorio de experimentación. Con esta actividade os rapaces e rapazas converteranse en profesionais da Rede Museística Provincial de Lugo, como comisarios e comisarias dunha grande exposición para a que seleccionarán pezas das nosas coleccións que falen de emocións como a alegría, a tristeza, a soidade, a angustia, o estrés, etc. Quedarán sinaladas con puntos de cores.

Igualmente, elixirán aquelas que lles suxiran calma e acougo, coas que deixaremos feito un percorrido que se incluírá no itinerario habitual dos museos.

## **TAPAS DE CULTURA**

Na Rede Museística Provincial de Lugo rematamos o verán ofrecendo “Tapas de cultura”, visitas presenciais de curta duración ás principais salas de cada un dos nosos museos, excepto no Pazo de Tor, onde se visitará a exposición “Viaxe no Tempo”.

Durante 15-20 minutos cada día, iremos compartindo as historias, os segredos e os pormenores das pezas que conforman as nosas coleccións.

Se queres participar, contacta con nós en [comunidadermpl@gmail.com](mailto:comunidadermpl@gmail.com)



## Museo Provincial de Lugo

### **“MULLERES ARTISTAS: 500 ANOS”, con Virginia Ribas**

**Data:** 18 de outubro

**Idades:** Todas as idades

**Horario:** De 17:00h a 20:00h

### **COIDÁNDONOS EN REDE**

O autocoidado persoal, físico e emocional é un dos piares do noso benestar por iso debemos incentivalo nxs nenxs desde unha idade temperá.

Partindo desta premisa, desde a Rede Museística ofrecemos unha serie de actividades variadas que teñen como obxectivo ensinar axs nenxs a ser partícipes e conscientes de que deben coidarse e fomentar o autocoidado e a autonomía, algo sumamente importante para a súa felicidade e calidade de vida futura.

**Datas:** de martes a venres a partir do 15 de setembro

**Idades:** De 5 a 8 anos (primeira quincena de cada mes)

De 9 a 12 anos (segunda quincena de cada mes)

**Horario:** De 17:00h a 19:00h

**Aforo reducido.**

### **PROGRAMA DE NADAL**

Diferentes actividades coas que se pretende que este período de lecer sexa tamén, amais de entretemento, de aproveitamento para coñecer un pouco mellor os fondos dos museos da Rede. Cada museo ten características e contidos diferenciados polo que as actividades que se ofertan son tamén singulares.

**Datas:** 23 e 29 de decembro e 3 de xaneiro

**Horario:** De 17:00h a 19:00h

**Idade:** Todas as idades.





# Museo Fortaleza San Paio de Narla

## **“Á MANEIRA DE ROMÁN CORBATO”, con Román Corbato**

Taller que propón, a través do debuxo e a escultura, repensar a idea do refuxio desde un punto de vista artístico, empregando materiais cotiáns.

**Data:** 14 de setembro

**Idades:** Todas as idades

**Horario:** De 17:00h a 20:00h

**Lugar:** Museo Fortaleza San Paio de Narla

## **DEBUXANDO A NATUREZA, con Mariana Roura**

Plasmaremos especies e paisaxes relacionados coa Fortaleza San Paio de Narla, indagando en novos coñecementos e técnicas.

**Data:** 21 e 28 de setembro

**Idades:** A partir de 10 anos

**Horario:** De 17:00h a 20:00h

**Lugar:** Museo Fortaleza San Paio de Narla

## **DOS PIES PARA DOS**

**Resumo:** “Dos pies para dos” é un dúo creado por un bailarín belga e unha bailarina vasca, que invita ao público a adentrarse nunha viaxe onde a necesidade de continuar nos deixa ver un constante fluxo, capaz de non parar grazas á cooperación. Trata de compartir unha relación de dous corpos distintos, que a pesar de todo, ofrecen o seu corpo e se deixan tomar polo outro para compartir unha visión da fina liña que hai entre o corpo como lugar de loita, ou como lugar de colaboración.

**Data:** 24 de setembro

**Horario:** Ás 17:30h (15 minutos + coloquio)

**Compañía:** Duo Olaia & Gilles.

**Peza:** Dos pies para Dos.

**Idea e interpretación:** Gilles Noël y Olaia Valle.

**Ollo externo:** María Ibarretxe.

**Música:** Miren Lizeaga, Jone Amezaga, Ioritz Galarraga, Gilles Noël y Olaia Valle.

**Residencias:** Utopian Getxo, Azkuna Zentroa, Punto de Fuga.

**Colabora:** Gobierno Vasco, Dantzán Bilaka.

## **BONECA DE MILLO**

Setembro é mes de colleitas, e por iso, voltaremos ao pasado para facer unha fermosa boneca de millo, un dos xoguetes máis prezados para xs pequenxs de antano e ao mesmo tempo, amuleto para atraer abundancia aos fogares.

**Data:** 25 de setembro

**Idades:** Todas as idades

**Horario:** De 12:00h a 14:00h

**Lugar:** Museo Fortaleza San Paio de Narla

## **FACEDORAS DE VIDA**

Homenaxe as mulleres rurais a través de testemuños reais dispostos nas nosas salas que van narrar a súa historia de vida empregando a fotografía e a palabra. Elas serán a semente dun arquivo fotográfico que imos realizar ca comunidade do Museo Fortaleza San Paio de Narla ao longo do ano.

**Data:** 15 de outubro, Día da Muller Rural

**Idades:** Todas as idades

**Horario:** De 16:00h a 18:00h

**Lugar:** Museo Fortaleza San Paio de Narla

## **SAMAÍN**

Vivos e mortos bailaran a noite do 31 de outubro nas inmediacións da Fortaleza San Paio de Narla, festexando unha das festas paganas con máis tradición na Galiza, o Samaín.

**Data:** 31 de outubro

**Idades:** Todas as idades

**Horario:** A partir das 16:00h

**Lugar:** Museo Fortaleza San Paio de Narla

## **CONTOS AO CARÓN DO LUME**

O frío do inverno e o lume da cheminea son o escenario perfecto para que xs nosxs avxs narren e reciten historias, historias que van trasladarnos a un imaxinativo mundo máxico, e que mellor escenario que o noso museo.

**Data:** 20 de novembro

**Idades:** Todas as idades

**Horario:** De 12:00h a 14:00h

**Lugar:** Museo Fortaleza San Paio de Narla

## **OBRADOIROS DE NADAL**

A tradición é parte da nosa identidade, e este Nadal imos seguir traballando para que o pasado estea máis presente ca nunca.

## **TEAS, TESOIRAS, IMAXINACIÓN...E ACCIÓN**

Nestas datas imos traballar na tradición do Nadal elaborando os roupaxes e o decorado do evento que vai ser o colofón dun fermoso ano, o PESEBRE VIVENTE.

**Data:** 11 de decembro e 18 de decembro

**Idades:** Todas as idades

**Horario:** De 12:00h a 14:00h

**Lugar:** Museo Fortaleza San Paio de Narla

## **PESEBRE VIVENTE**

**Data:** 23 de decembro

**Idades:** Todas as idades

**Horario:** De 16:00h a 18:00h

**Lugar:** Museo Fortaleza San Paio de Narla

## **TRASTADAS INOCENTES**

Xogo de pistas. Muricego e a súa axudante dedicarónse a facer trastadas no Museo Fortaleza San Paio de Narla, seredes quen de devolver o museo ao seu estado habitual?

**Data:** 28 de decembro

**Idades:** Todas as idades

**Horario:** De 12:00h a 14:00h

**Lugar:** Museo Fortaleza San Paio de Narla

## **CANTOS DE REIS**

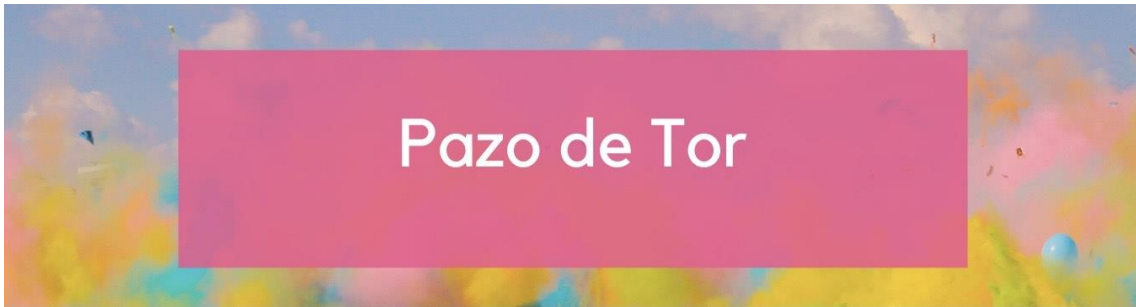
Cantos e sorrisos inundarán as rúas de Friol da man dxs nosxs pequeamigxs, encargados de recuperar unha tradición tan fermosa como os Cantos de Reis.

**Data:** 5 de xaneiro

**Idades:** Todas as idades

**Horario:** De 12:00h a 14:00h

**Lugar:** Museo Fortaleza San Paio de Narla



## **DOS PIES PARA DOS**

**Resumo:** Dos pies para dos é un dúo creado por un bailarín belga e unha bailarina vasca, que invita ao público a adentrarse nunha viaxe onde a necesidade de continuar nos deixa ver un constante fluxo, capaz de non parar grazas á cooperación. Trata de compartir unha relación de deos corpos distintos, que a pesar de todo, ofrecen o seu corpo e se deixan tomar polo outro para compartir unha visión da fina liña que hai entre o corpo como lugar de loita, ou como lugar de colaboración.

**Data:** 26 de setembro

**Horario:** Ás 12:30h (15 minutos + coloquio)

**Compañía:** Duo Olaia & Gilles.

Peza: Dos pies para Dos.

Idea e interpretación: Gilles Noël y Olaia Valle.

Ollo externo: María Ibarretxe.

Música: Miren Lizeaga, Jone Amezaga, Ioritz Galarraga, Gilles Noël y Olaia Valle.

Residencias: Utopian Getxo, Azkuna Zentroa, Punto de Fuga.

Colabora: Gobierno Vasco, Dantzán Bilaka.

## **MagosTor**

O outono tamén é tempo de colleita. O castiñeiro, fermosa árbore que tanto deu e nos dá, está presente en cada recuncho do Pazo. O seu froito, sorpresa dun ourizo, habita a memoria de cadaquén, e evoca as texturas propias desta estación, crepúsculo do verán, anticipo do inverno. O magosto é a expresión lúdica, cultural da caída das follas. Logo, que mellor homenaxe que facer un magosto e compartir o seu froito, as súas receitas e refraneiros. Cultura outoniza, ao fin e ao cabo.

**Data:** sábado 9 de outubro

**Horarios:** 12:00h

**Idades:** Todas as idades

## **O cogomelo, a colleita silvestre**

Os labores no Pazo parece que non rematan nunca; cada época debía de ser aproveitada ben para a sementeira, para o coidado e a colleita, mais os cogomelos son bastante “seus” e segundo o tempo aparecen aquí e acolá. Iremos á procura deles para facermos a nosa pescuda sobre as calidades de cada un, cales son aptos para o seu consumo, como collelos e onde se acubillan. Así que caderno en man e a explorar!

**Data:** sábado 30 de outubro

**Horario:** 16:00h

**Idades:** Todas as idades

## **Pan de forno**

O Pazo de Tor conserva o seu muíño de auga e dous fornos onde se cocía o pan, base da alimentación da humanidade dende hai miles de anos. Pero para telo pasabase traballío. O máis agradecido do proceso, que experimentaremos aquí, era o de amasalo e mandalo para o forno, aínda que con moito tino! Que maior ledicia que facer o noso boliño de Pan!

**Data:** sábado 13 de novembro

**Horario:** 12:00h

**Idades:** Todas as idades

## **As postais, ulas?**

Hoxe, coas novas tecnoloxías, coa dixitalización perversa da realidade física, mudou o xeito de nos relacionar e mesmo de transmitir afecto a parentes e seres queridos. As postais de Nadal tiñan a nosa impronta, o noso selo, por aquilo que escribiamos no seu reverso. No Pazo de Tor iremos máis aló! Non só expresaremos o amor, ou a nostalgia por algunha ausencia querida, tamén faremos a nosa propia postal coa técnica de gravado.

**Data:** sábado 18 de decembro

**Horario:** 12:00h

**Idades:** Todas as idades

## **A luminaria en Tor**

Un Obradoiro moi recurente no Pazo de Tor porque entusiasma aos máis cativos, e máis por estas datas, cando a luz das candeas e quinqués gardan un significado moi especial, imposible sen as nosas amigas, as abellas, protagonistas deste Obradoiro. Achégate a decubrilo!

**Data:** xoves 23 de decembro

**Horario:** 12:30h

**Idades:** Todas as idades



## Museo Provincial do Mar

### **PEIXES RAROS, RAROS, RAROS.**

A natureza sorpréndenos moi habitualmente con especies do máis curiosas e singulares.

Mergullarnos polo medio dalgunhas das que habitan as augas mariñas e deixar navegar a nosa creatividade será o noso reto desta volta.

**Data:** 2 de outubro.

**Prazas:** 10.

**Horario:** de 11:30 a 13:30 horas.

**Lugar:** Museo Provincial do Mar.

### **SAMAÍN NO MUSEO DO MAR**

A Costa Cantábrica está moi ligada á celebración de orixe Celta do Samaín, esa noite na que o Mundo dos Vivos e dos mortos coinciden.

É por iso que no Museo Provincial do Mar propoñemos a xs nosxs Pequeamigxs un Samaín Mariño.

**Data:** 31 de outubro.

**Prazas:** 10.

**Horario:** de 11:30 a 13:30 horas.

**Lugar:** Museo Provincial do Mar.

### **IMPOSIBLES? NON!!!!**

Cales son as nosas fortalezas?

Cales as nosas debilidades?

Onde está o límite das nosas capacidades?

Que podes facer ti para conquistar unha sociedade inclusiva e normalizada?

Imos pensalo e reimaxinalo.



**Data:** 27 de novembro.

**Prazas:** 10.

**Horario:** de 11:30 a 13:30 horas.

**Lugar:** Museo Provincial do Mar.

## **MIGRAR, OUTRO XEITO DE VIAJAR**

Hai moitas especies que na procura do alimento e de climas máis benévolos emprenden longas rutas polo mar ou polo aire.

As persoas, como unha especie máis das que conformamos o Planeta Terra, tamén nos vemos obrigadas en ocasións a viaxar a novos lugares na procura de novas oportunidades de vida.

Guerras, catástrofes, necesidades económicas... son algunhas das causas que nos empuxan a iniciar esa viaxe para a que imos a preparar a nosa equipaxe.

**Data:** 18 de decembro.

**Prazas:** 10.

**Horario:** de 11:30 a 13:30 horas.

**Lugar:** Museo Provincial do Mar.

## **NO NADAL A MUSEAR**

### **·CAMIÑOS DE ESTRELAS**

Desde fai séculos e séculos as estrelas marcaron os camiños a seguir polos viaxeiros de terra e mar.

Cada época do ano, cada parte do planeta ten ás súas estrelas específicas, e nos ímonos encargar de buscar as que brillan no noso pedazo de ceo.

**Data:** 29 de decembro.

**Prazas:** 10.

**Horario:** de 11:30 a 13:30 horas.

**Lugar:** Museo Provincial do Mar.

## **NOVO ANO, NOVO ALMANAQUE**

Moitos foron os xeitos nos que a humanidade desde o principio dos días mediu o paso do tempo.

Investigar algún dos diversos almanaques que as diversas culturas usaron e usan será a nosa meta neste case derradeiro último día do ano.

**Data:** 30 de decembro.

**Prazas:** 10.

**Horario:** de 11:30 a 13:30 horas.

**Lugar:** Museo Provincial do Mar.